

Procedura instalacji/rejestracji lub aktualizacji **NAVIGO 9** korzystając z oprogramowania *Navigo Manager*



Spis treści

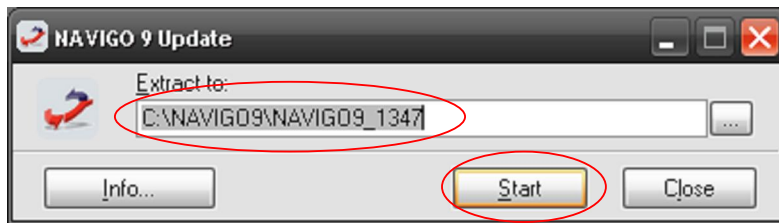
Procedura uruchomienia Navigo Manager.....	2
Procedura instalacji Navigo9 na pustej karcie/urządzeniu.....	3
Procedura rejestracji Navigo9.....	7
Procedura aktualizacji Navigo9	12
FAQ / najczęstsze komunikaty	18

Procedurę aktualizacji należy wykonać w przypadku posiadania już zarejestrowanej, jak i działającej wersji Navigo9.

Procedura instalacji i rejestracji NAVIGO 9

Procedura uruchomienia Navigo Manager

- 1) Należy rozpakować archiwum **archiwum NAVIGO9_xxxx.zip** w dowolne miejsce Twojego komputera. Archiwum zawiera dwa pliki: **Navigo9_instrukcja_instalacji.pdf** oraz **NAVIGO9_xxxx.exe**, gdzie „**xxxx**” oznacza numer wersji.
- 2) Uruchomić NAVIGO Manager za pomocą pliku NAVIGO9_xxxx.exe.
- 3) W wyświetlonym okienku należy wprowadzić (lub pozostawić wpisaną) ścieżkę potrzebną do rozpakowania Navigo9 i kliknąć „Start”.



Rysunek 1 Wybór miejsca do rozpakowania

- 4) Po rozpakowaniu pliku pojawi się okno NAVIGO Managera.



Rysunek 2 Okno Navigo Manager

Procedura instalacji i rejestracji NAVIGO 9

Procedura instalacji Navigo9 na pustej karcie/urządzeniu

- 1) Po uruchomieniu Navigo Manager, podłączyć do komputera:
 - a) urządzenie (PNA, PNA/PDA) za pomocą kabla połączeniowego USB (w trybie ActiveSync lub DiskMode/Dysk wymienny)

lub

- b) czytnik kart z kartą pamięci (SD)

- 2) Wybrać opcję „Instaluj, aby zainstalować aktualizację”, kliknąć „Dalej”



Rysunek 3 Wybór Instalacja/Rejestracja

Procedura instalacji i rejestracji NAVIGO 9

- 3) Na wyświetlonej stronie należy wprowadzić adres e-mail i klucz licencji do niego przydzielony, a następnie kliknąć „Dalej”.

NAVIGO Manager

Wprowadź dane rejestracyjne

Adres e-mail: adres@email.pl

Klucz licencyjny: xxxx - xxxx - xxxx - xxxx

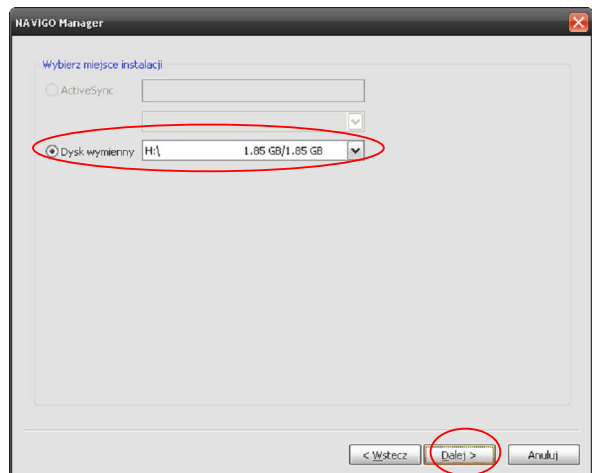
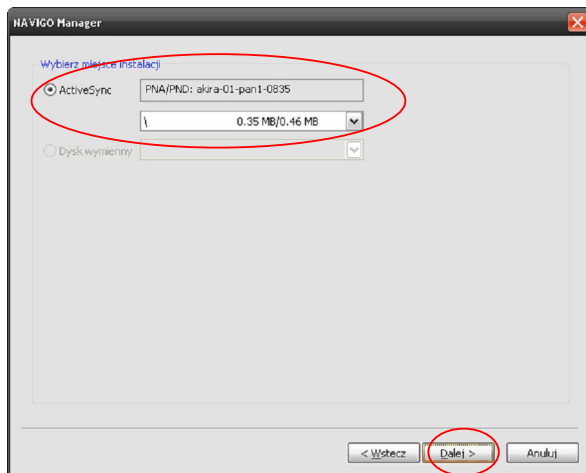
< Wstecz Dalej > Anuluj

Rysunek 4 Wprowadzenie danych rejestracyjnych

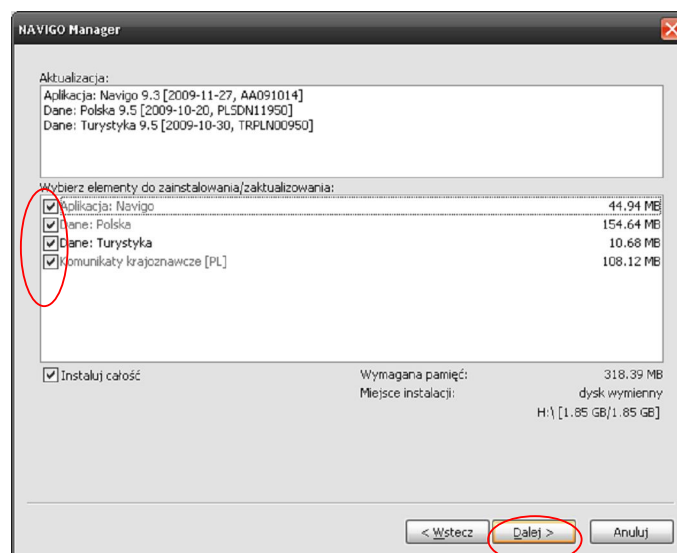
Uwaga: jeżeli po naciśnięciu „Dalej” nie przejdziemy do punktu 4), zwróć uwagę na sekcję „FAQ / najczęstsze komunikaty”, znajdującego się na końcu tego dokumentu.

Procedura instalacji i rejestracji NAVIGO 9

- 4) Jeśli urządzenie podłączone jest w trybie ActiveSync należy wybrać miejsce instalacji „ActiveSync” i wskazać odpowiednią pamięć. Jeśli podłączona jest karta należy wybrać opcję „Dysk wymienny”. Następnie kliknąć „Dalej”.



- 5) Na następnej stronie znajduje się wybór elementów do zainstalowania. Zaznaczyć odpowiednie elementy i wcisnąć „Dalej”.

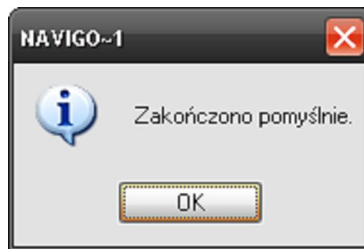


- a) „Aktualizacja:” – znajdują się tutaj informacje o wersji **instalowanych** danych
- b) „Wybierz elementy do zainstalowania/zaktualizowania:” – wybór elementów do instalacji/aktualizacji

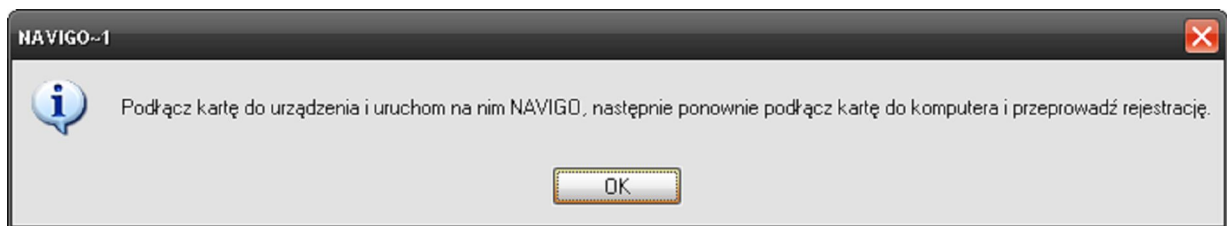
Procedura instalacji i rejestracji NAVIGO 9

Uwaga: jeżeli „Miejsce instalacji” zostało wybrane jako ActiveSync, wtedy po ekranie z powyższego punktu 5) pojawi się okno rejestracyjne. W celu kontynuacji należy przejść do procedury rejestracji (poniżej), do punktu 7)

6) Koniec instalacji powinien zakończyć się komunikatami



Rysunek 5 Pomyślne zakończenie aktualizacji



Rysunek 6 Uruchom Navigo na urządzeniu i dokonaj rejestracji

7) Należy włożyć kartę do urządzenia i uruchomić Navigo na tym urządzeniu, następnie wyłączyć Navigo i podłączyć ponownie kartę/urządzenie do komputera i przeprowadzić **PROCEDURĘ REJESTRACJI NAVIGO9**

Procedura instalacji i rejestracji NAVIGO 9

Procedura rejestracji Navigo9

- 1) Po przeprowadzeniu procedury instalacji Navigo9, sprawdzić czy podłączone są do komputera:
 - a) urządzenie (PNA, PNA/PDA) za pomocą kabla połączeniowego USB (w trybie ActiveSync lub DiskMode/Dysk wymienny)

lub

- b) czytnik kart z kartą pamięci (SD)

- 2) Wybrać opcję „Rejestruj, aby zarejestrować dane”, kliknąć „Dalej”



Rysunek 7 Wybór Instalacja/Rejestracja

Procedura instalacji i rejestracji NAVIGO 9

- 3) Jeśli dokonano wcześniej procedury instalacji, należy zatwierdzić wpisane dane klikając przycisk „Dalej”. Jeśli dane są niewypełnione należy wprowadzić adres e-mail i klucz licencji do niego przydzielony i kliknąć „Dalej”.

NAVIGO Manager

Wprowadź dane rejestracyjne

Adres e-mail: adres@email.pl

Klucz licencyjny: xxxx - xxxx - xxxx - xxxx

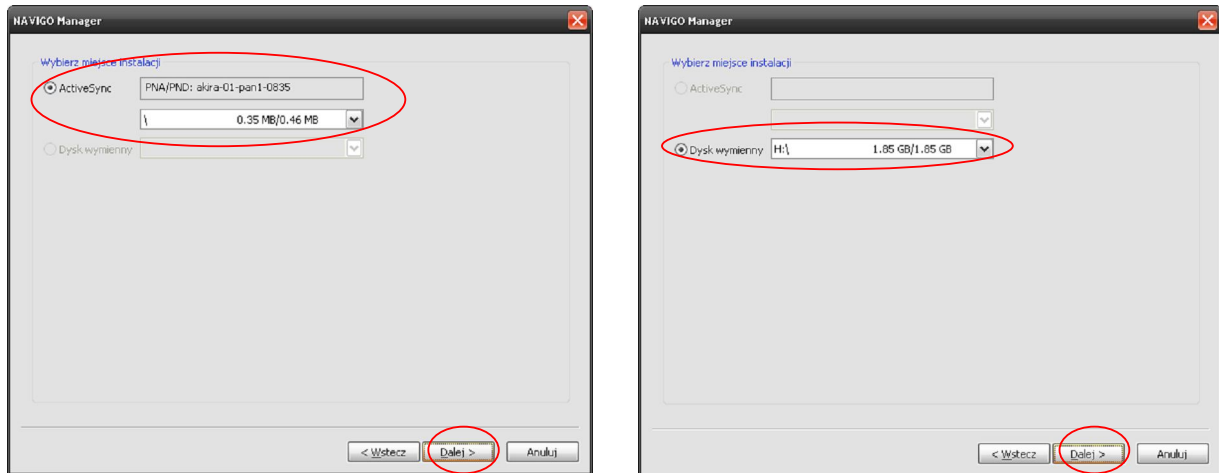
< Wstecz **Dalej >** Anuluj

Rysunek 8 Wprowadzenie danych rejestracyjnych

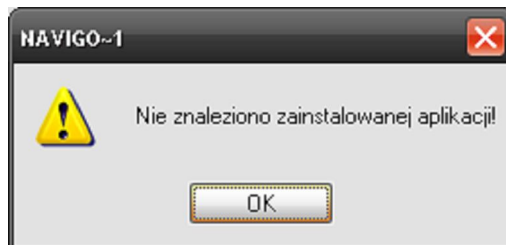
Uwaga: jeżeli po naciśnięciu „Dalej” nie przejdziemy do punktu 4), zwróć uwagę na sekcję „FAQ / najczęstsze komunikaty”, znajdującego się na końcu tego dokumentu.

Procedura instalacji i rejestracji NAVIGO 9

- 4) Jeśli urządzenie podłączone jest w trybie ActiveSync należy wybrać miejsce instalacji „ActiveSync” i wskazać odpowiednią pamięć. Jeśli podłączona jest karta należy wybrać opcję „Dysk wymienny”. Następnie kliknąć „Dalej”.



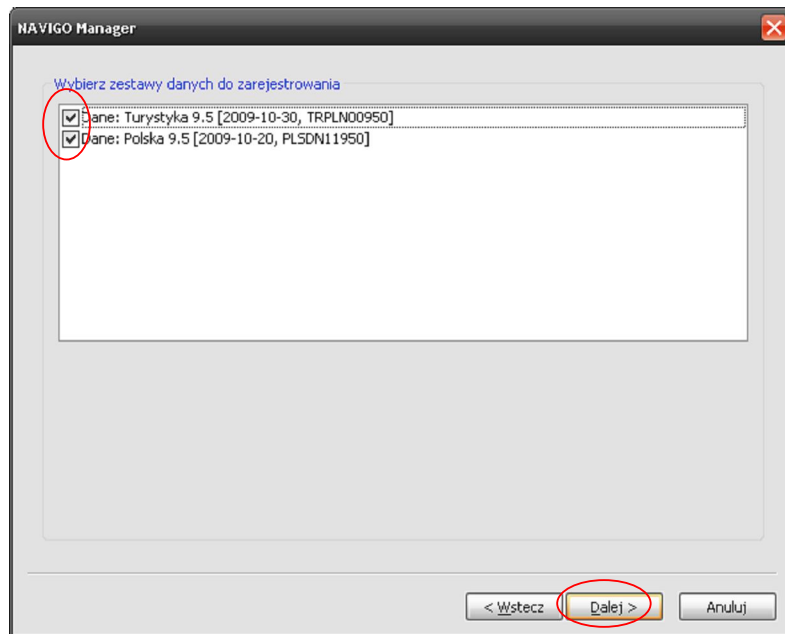
- 5) Jeśli przeprowadzono procedurę instalacji, jednak Navigo nie zostało przynajmniej raz uruchomione na urządzeniu, pojawi się komunikat poniżej. Należy uruchomić Navigo na urządzeniu i przeprowadzić procedurę rejestracji od początku.



Rysunek 9 Aplikacja Navigo nie została wcześniej uruchomiona na urządzeniu

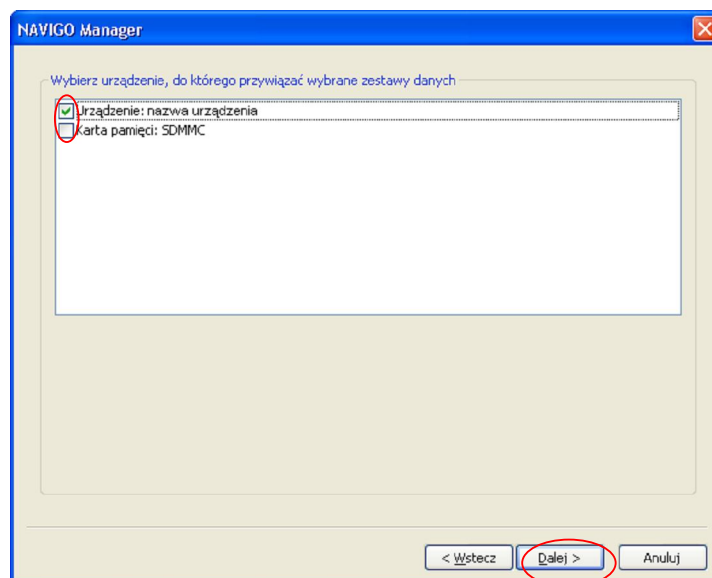
Procedura instalacji i rejestracji NAVIGO 9

- 6) Na następnej stronie znajdują się elementy do rejestracji. Wybrać odpowiednie elementy i kliknąć „Dalej”.



Rysunek 10 Zestawy danych do zarejestrowania

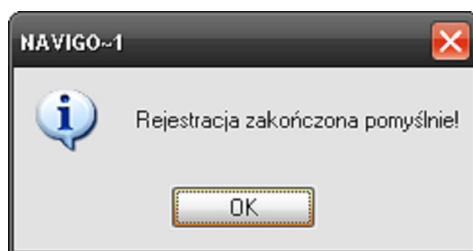
- 7) W tym punkcie należy wybrać miejsce przypisania danych (Urządzenie lub Karta pamięci) i wcisnąć przycisk „Dalej”.



Rysunek 11 Wybór urządzenia do przywiązania zestawu danych

Procedura instalacji i rejestracji NAVIGO 9

8) Koniec rejestracji oznajmiany jest komunikatem



Rysunek 12 Poprawne zakończenie rejestracji

Procedura instalacji i rejestracji NAVIGO 9

Procedura aktualizacji Navigo9

- 1) Po uruchomieniu Navigo Manager, podłączyć do komputera:
 - a) urządzenie (PNA, PNA/PDA) za pomocą kabla połączeniowego USB (w trybie ActiveSync lub DiskMode/Dysk wymienny)

lub

- b) czytnik kart z kartą pamięci (SD)

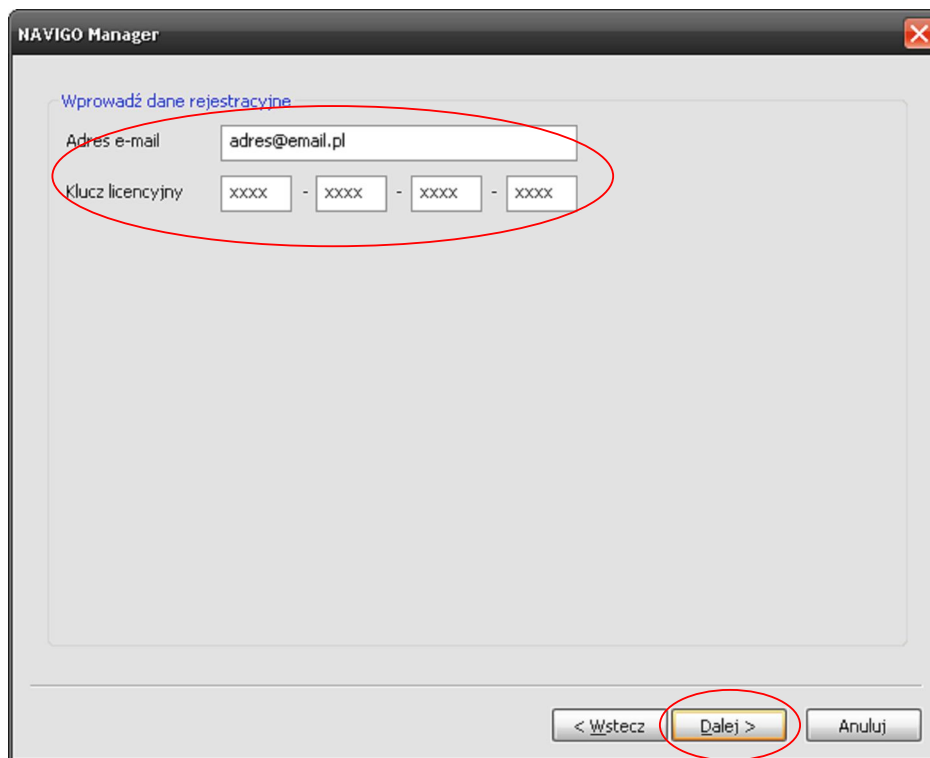
- 2) Wybrać opcję „Instaluj, aby zainstalować aktualizację”, kliknąć „Dalej”



Rysunek 13 Wybór Instalacja/Rejestracja

Procedura instalacji i rejestracji NAVIGO 9

- 3) Na wyświetlonej stronie należy wprowadzić adres e-mail i klucz licencji do niego przydzielony i kliknąć „Dalej”.



NAVIGO Manager

Wprowadź dane rejestracyjne

Adres e-mail: adres@email.pl

Klucz licencyjny: xxxx - xxxx - xxxx - xxxx

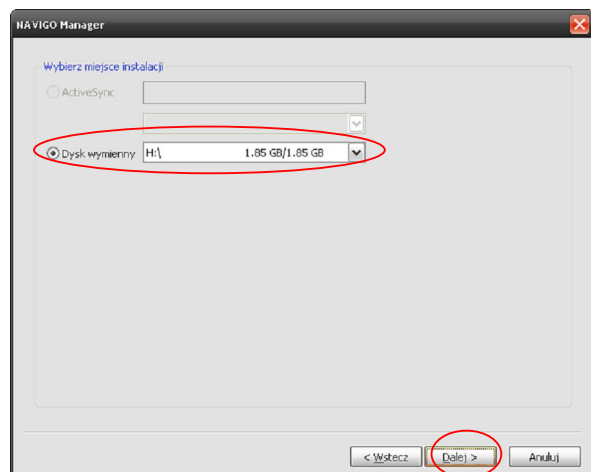
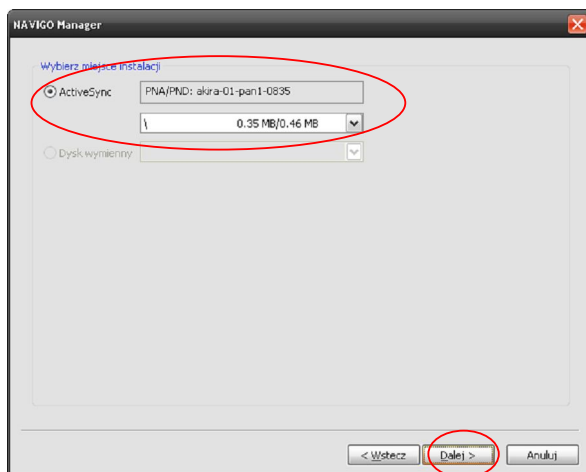
< Wstecz | **Dalej >** | Anuluj

Rysunek 14 Wprowadzenie danych rejestracyjnych

Uwaga: jeżeli po naciśnięciu „Dalej” nie przejdziemy do punktu 4), zajrzyj do sekcji „FAQ / najczęstsze komunikaty”, znajdującego się na końcu tego dokumentu.

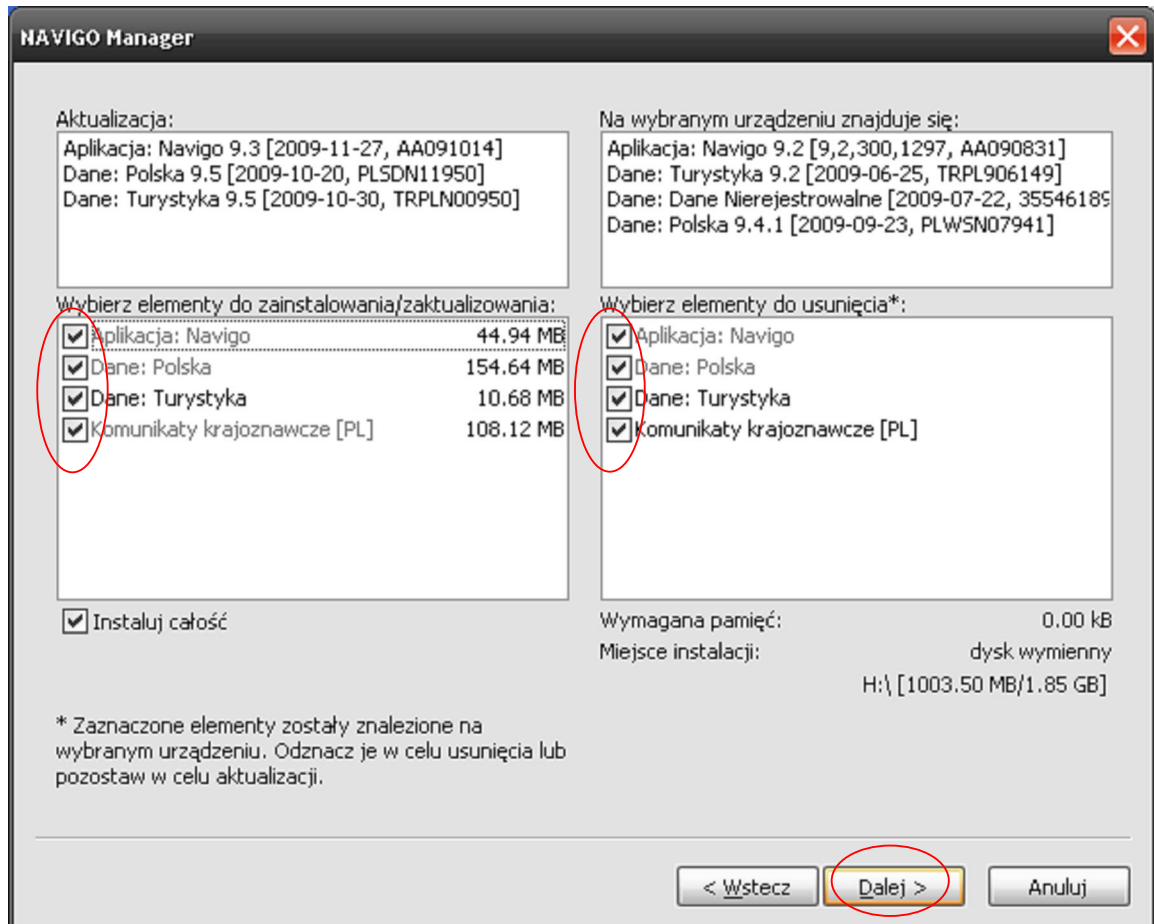
Procedura instalacji i rejestracji NAVIGO 9

- 4) Jeśli urządzenie podłączone jest w trybie ActiveSync należy wybrać miejsce instalacji „ActiveSync” i wskazać odpowiednią pamięć. Jeśli podłączona jest karta należy wybrać opcję „Dysk wymienny”. Następnie kliknąć „Dalej”.



Procedura instalacji i rejestracji NAVIGO 9

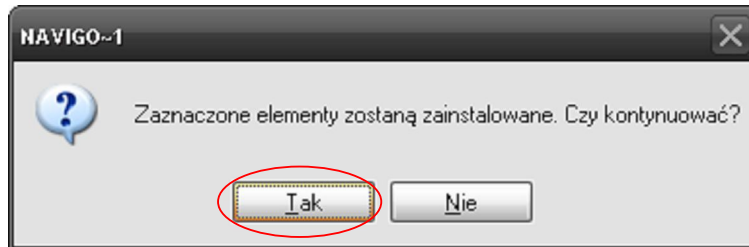
- 5) Na następnej stronie znajdują się elementy do zainstalowania/zaktualizowania, ewentualnie elementy, które chcesz usunąć. Wybrać odpowiednie elementy i kliknąć „Dalej”.



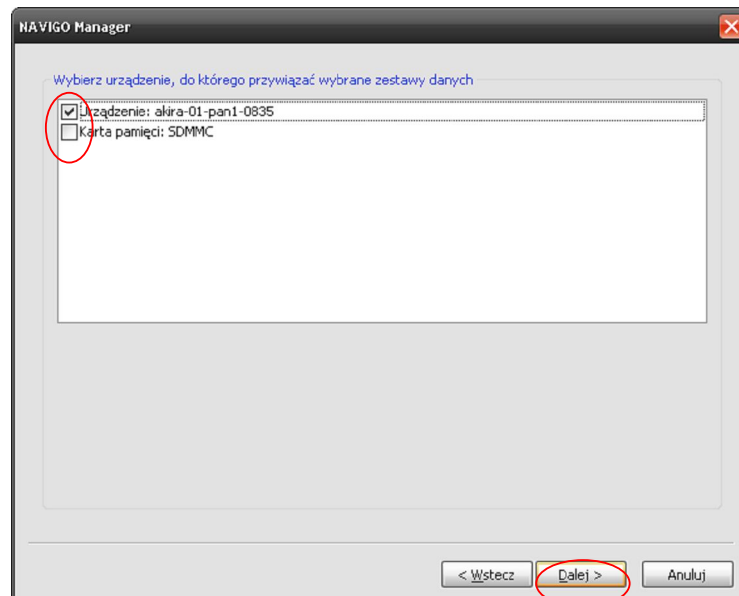
- „Aktualizacja:”** – znajdują się tutaj informacje o wersji instalowanych danych
- „Na wybranym urządzeniu znajduje się:”** – informacje na temat wersji aktualnie zainstalowanych danych
- „Wybierz elementy do zainstalowania/zaktualizowania:”** – wybór elementów do instalacji/aktualizacji – wybranie elementu skutkuje usunięciem aktualnie zainstalowanej wersji (równoznaczne z zaznaczeniem równoważnego elementu z „Wybierz elementy do usunięcia”),
- „Wybierz elementy do usunięcia*:”** – zaznacz elementy, który zostaną usunięte z karty
- „Instaluj całość”** – zaznacz, jeśli chcesz zaktualizować wszystko

Procedura instalacji i rejestracji NAVIGO 9

- 6) Przed dokonaniem instalacji zostanie wyświetlony poniższy komunikat, należy kliknąć „Tak”.



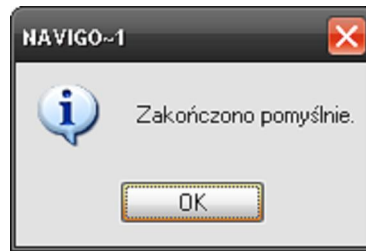
- 7) Na następnej stronie znajdują się miejsce przypisania danych. Wybrać odpowiednie miejsce (Urządzenie lub Karta pamięci) i kliknąć „Dalej”.



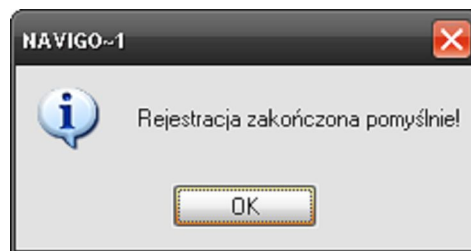
Rysunek 15 Urządzenie do przywiązania zestawu danych

Procedura instalacji i rejestracji NAVIGO 9

8) Koniec aktualizacji oznajmiany jest komunikatami



Rysunek 16 Poprawne zakończenie procesu instalacji



Rysunek 17 Poprawne zakończenie procesu rejestracji

Uwaga: jeżeli pojawi się inny komunikat, niż te powyższe, zajrzyj do sekcji „FAQ / najczęstsze komunikaty”, znajdującego się na końcu tego dokumentu.

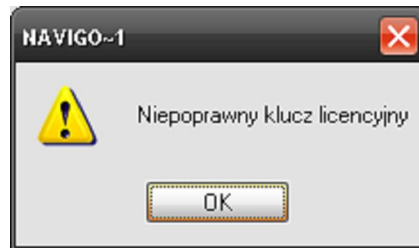
Procedura instalacji i rejestracji NAVIGO 9

FAQ / najczęstsze komunikaty

1) W przypadku otrzymania komunikatu:

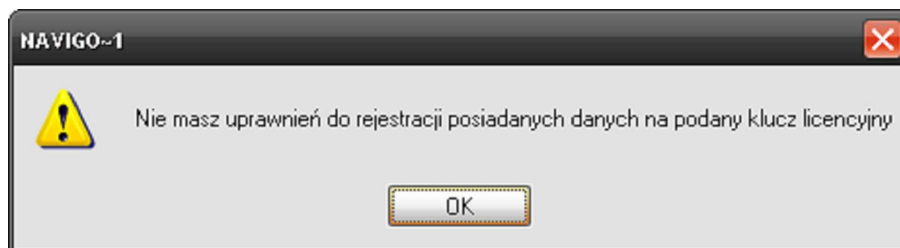
a) **„Niepoprawny klucz licencyjny”**

- Należy upewnić się czy adres mailowy i klucz licencyjny są poprawnie wprowadzone.



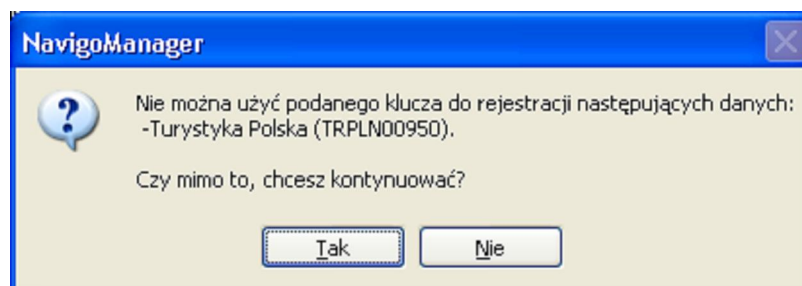
b) **„Nie masz uprawnień do rejestracji posiadanych danych na podany klucz licencyjny”**

- Oznacza, że nastąpiła próba rejestracji „danych nierejestrowalnych”. Należy zignorować ten komunikat.



c) **„Nie można użyć podanego klucza do rejestracji następujących danych:”.**

- Aby móc zainstalować więcej danych, niż dana licencja pozwala, należy wykupić dane. Po zalogowaniu się na konto na stronie <http://rejestracja.navigo.pl/> należy kliknąć zakładkę „sklep” znajdującą się u góry strony.



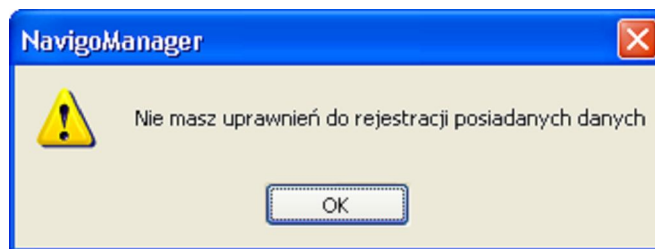
Procedura instalacji i rejestracji NAVIGO 9

d) **„Wystąpił błąd krytyczny aplikacji!”** lub **„Nie udało się zakończyć procesu deinstalacji!”** lub **„Nie udało się zakończyć procesu instalacji!”**.

- Należy upewnić się, czy urządzenie jest podłączone. Jeśli jest to czytnik kart – odłączyć bezpiecznie czytnik kart i podłączyć go ponownie. Jeśli to nie pomoże, spróbować na innym czytniku. W przypadku niepowodzenia sformatować kartę i spróbować ponownie.

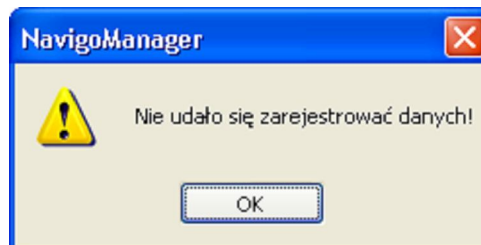
e) **„Nie masz uprawnień do rejestracji posiadanych danych”**.

- Błąd ten występuje w przypadku zaznaczenia danych (np. Turystyka) podczas rejestracji, a posiadana licencja nie obejmuje tych danych. Aby móc zainstalować więcej danych, niż dana licencja pozwala, należy wykupić dane. Po zalogowaniu się na konto na stronie <http://rejestracja.navigo.pl/> należy kliknąć zakładkę „sklep” znajdującą się u góry strony.



f) **„Nie udało się zarejestrować danych!”**

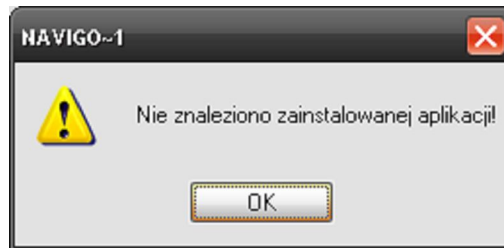
- Występuje, gdy użytkownik próbuje zarejestrować dane, a jego licencja wygasła lub gdy podczas wyboru danych do rejestracji wybrał tylko te dane, których jego licencja nie obejmuje. Aby móc zainstalować więcej danych, niż dana licencja pozwala, należy wykupić dane. Po zalogowaniu się na konto na stronie <http://rejestracja.navigo.pl/> należy kliknąć zakładkę „sklep” znajdującą się u góry strony.



Procedura instalacji i rejestracji NAVIGO 9

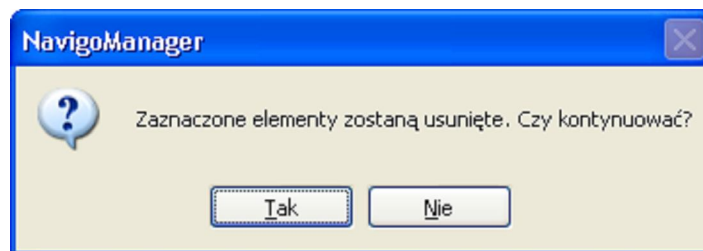
g) „Nie znaleziono zainstalowanej aplikacji!”

- Jeśli przeprowadzono procedurę instalacji, jednak Navigo nie zostało przynajmniej raz uruchomione na urządzeniu, pojawi się komunikat poniżej. Należy uruchomić Navigo na urządzeniu i przeprowadzić procedurę rejestracji od początku.

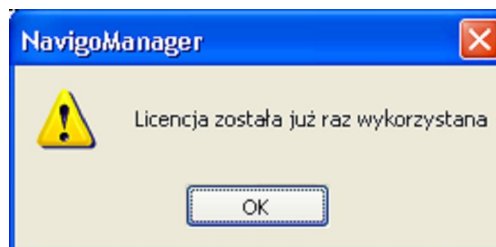


h) „Zaznaczone elementy zostaną usunięte. Czy kontynuować?”

- W przypadku aktualizacji danych, jeśli zaznaczone zostały tylko elementy w prawej kolumnie – wtedy usunięte zostaną zaznaczone elementy.



Z infolinią należy skontaktować się w przypadku otrzymania komunikatu „Licencja została już raz wykorzystana”



Przy kontaktowaniu się z infolinią należy na początku przekazać informacje takie jak:

Procedura instalacji i rejestracji NAVIGO 9

- **na jakim urządzeniu występuje problem? (np. Trak, Samsung Omnia)**
- **która wersja aplikacji powoduje problemy? (numer danych znajduje się w pliku o nazwie „NAVIGO9_xxxx.exe”, gdzie xxxx jest wersją aplikacji)**
- **przygotować swój klucz licencyjny (klucz z opakowania)**